

An aerial photograph of a forest. The top half shows lush green trees, while the bottom half shows trees with vibrant yellow and orange autumn foliage. A paved road with white lane markings curves through the center of the image, separating the green forest from the autumn forest.

DIE BPALC  
**ENGAGIERT**  
*sich für ihre*  
**GEBIETE**

**BANQUE POPULAIRE  
ALSACE LORRAINE CHAMPAGNE**



**GEKREUZTE**

*Blicke*





## Inwiefern differenziert sich die Banque Populaire Alsace Lorraine Champagne mit ihrem Genossenschaftsmodell?

Die BPALC ist eine große regionale Genossenschaftsbank, die sich durch ihre Werte, ihre kundennahe Organisation und das Modell ihrer Unternehmensführung auszeichnet.

Denn die Genossenschaftsmitglieder sind Miteigentümer des Kapitals ihrer Bank. Die Verwaltungsratsmitglieder, die in der Hauptversammlung von und unter den Mitgliedern gewählt werden, sind engagierte lokale Persönlichkeiten. Das schafft noch mehr Kundennähe und regionale Verwurzelung der Bank.

Die BPALC verfolgt seit über 110 Jahren eine strukturierte und strukturierende Politik der gesellschaftlichen Unternehmensverantwortung, engagiert und solidarisch mit ihren Gebieten. Ein demokratisches Unternehmensmodell, das auf den Werten Verantwortung, Solidarität und Transparenz beruht.

**Thierry CAHN**  
Vorsitzender des Verwaltungsrats

## Wie verlief das Geschäftsjahr 2022 für die BPALC?

Vor einem beispiellosen Hintergrund des wirtschaftlichen und finanziellen Wandels, der durch einen Rückgang der Margen aufgrund des schnelleren Anstiegs der Verzinsung der Ressourcen als der Zinseinnahmen aus Krediten und durch steigende, aber kontrollierte Risikokosten geprägt ist, bestätigte die BPALC ihre solide Finanzlage mit einem Nettobankergebnis von 626,2 Millionen Euro, einem konsolidierten Nettoergebnis nach IFRS, das auf 134,5 Millionen Euro angestiegen ist, und einem Nettoergebnis nach französischem Standard in Höhe von 79 Millionen Euro, das im Vergleich zu 2021 stabil ist.

Der monetären Spareinlagen bei der BPALC beliefen sich am Ende des Geschäftsjahres auf 24 Milliarden Euro, die Spareinlagen in Form von Finanzanlagen auf 7,5 Milliarden Euro (davon 5,9 Milliarden Euro Lebensversicherungen) und das Kreditvolumen auf 28,8 Milliarden Euro. 2022 hat die Banque Populaire Alsace Lorraine Champagne die Entwicklung ihrer Zielregionen mit der Finanzierung von mehreren zehntausend neuen Projekten mit einem Gesamtvolumen von 5,9 Milliarden Euro begleitet.

Darüber hinaus wird sie als Bankier und Versicherer fast 63 000 Sach- und Unfallversicherungs- und Vorsorgeversicherungsverträgen bei ihren Privatkunden und über 7 000 Verträge bei ihren Geschäftskunden platziert haben.

Die Zufriedenheit unserer Mitglieder und Kunden bleibt mehr denn je unsere oberste Priorität!

**Dominique GARNIER**  
Generaldirektor

# DIE FÜHRUNGSGREMIEN

PRÄSIDENT



**THIERRY CAHN**  
Rechtsanwalt am  
Berufungsgericht Colmar

---

## Verwaltungsrat

zum 04.05.2023

MITGLIEDER DES VERWALTUNGSRATS



**SALOUA  
BENNAGHMOUCH**  
Professor für Wirtschafts-  
wissenschaften an der  
Universität de Haute-Alsace



**EMMANUELLE  
CHAMPIGNY**  
Generaldirektorin  
der Stadtwerke METZ



**YVES DUBIEF**  
Vorsitzender von TENTHOREY SA  
Textilindustrie



**ÉLODIE  
HIGONET-CHAPUY**  
Geschäftsführerin  
CHAMPAGNE CHAPUY



**STÉPHANIE MICHAËLI**  
Geschäftsführerin des  
Unternehmens MEPHISTO



**NICOLAS MINOIS**  
Direktor für Verwaltung & Finanziell  
BRODART Industries

MITGLIEDER DES VERWALTUNGSRATS



**SYLVIE PETIOT**  
Geschäftsführerin des  
Unternehmens  
PETIOT BERATUNG



**JEAN-PIERRE  
PROCUREUR**  
Geschäftsführer des  
Unternehmens PROJEC



**CHRISTIANE ROTH**  
Geschäftsführerin des  
Unternehmens  
PARTY CENTER



**MICHÈLE WALTER**  
Präsidentin der SAS  
ELECTRIFICATION  
INDUSTRIELLE DE L'EST

ZUR BELEGSCHAFT GEHÖRENDES VERWALTUNGSRATSMITGLIED



**JEAN-MARC WECKNER**  
Bankmitarbeiter



**MATHIEU ZOBLER**  
Bankmitarbeiter

ZENSOREN



**MICHEL BALY**  
Hotelgeschäftsführer DIANA  
HOTELS COLLECTION



**JEAN-BAPTISTE CARLU**  
Landwirt im Ruhestand



**JEAN-CLAUDE GILG**  
Geschäftsführer der GmbH  
GILG und Sohn  
Geschäftsführer der  
bürgerlichen Gesellschaft RJCF

# DIE FÜHRUNGSGREMIEN

## VORSTANDVORSITZENDER



**DOMINIQUE GARNIER**

---

## Vorstand

zum 31.12.2022



**AIMÉ ADDED**  
Stellvertretender  
Vorstandsvorsitzender,  
tatsächliche Führungskraft



**ISABELLE LAURENT**  
Leiterin Finanzen /  
tatsächliche Führungskraft



**HUBERT DE MARCELLUS**  
Stellvertretender Vorstandsvorsitzender,  
Humanressourcen und Umwandlung



**ANTHONY CLEMENT**  
Leiter Filialnetz



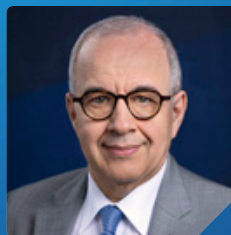
**MARC THIRION**  
Leiter Unternehmensnetz und  
spezialisierte Finanzierungen



**NORBERT SCHOENAUER**  
Leiter Risiken, Kontrollen und  
Konformität



**SÉBASTIEN MAURICE**  
Leiter der Kreditabteilung



**MOMY ADDED**  
Leiter Rechtsangelegenheiten  
und Streitfälle



# Eine GENOSSENSCHAFTSBANK

---

## Was ist eine Genossenschaftsbank?



Die BPALC befindet sich zu 100 % im Besitz ihrer 331.784 Mitglieder. Sie bietet ein demokratisches und genossenschaftliches Modell, das auf den Werten Verantwortung, Solidarität und Transparenz sowie auf einer Logik der nachhaltigen Entwicklung mit Nähe zu ihren Kunden, zu ihren Zielregionen und zur lokalen Wirtschaft beruht.

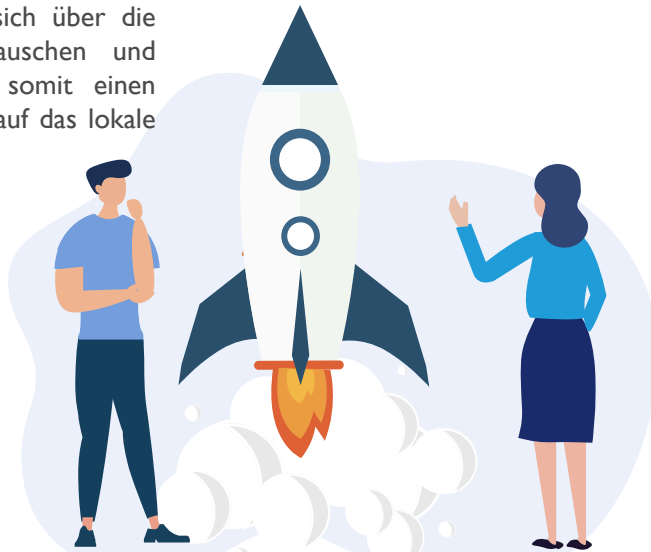
Jedes Mitglied hält einen Teil des Kapitals und kann sich Gehör verschaffen, sich über die strategische Ausrichtung austauschen und eigene Ideen einbringen und somit einen direkten und positiven Einfluss auf das lokale Wirtschaftsgefüge nehmen.

---

## Mitglied bei der BPALC sein

Als Mitglied der BPALC nehmen Sie auch an Terminen teil, die Ihnen gewidmet sind. Sie sind Miteigentümer unserer Bank und tragen mit Ihrer Stimme bei der Hauptversammlung zu ihrem Funktionieren bei.

Mit Ihrer Stimme nehmen Sie Einfluss auf ihre Entscheidungen und ihren Kurs.



# SOLIDITÄT

und Leistung

## Die Stärke der BPCE Gruppe

Die BPCE Gruppe ist die zweitgrößte Bankengruppe in Frankreich<sup>(1)</sup>. Sie bietet das komplette Spektrum an Bank- und Versicherungsleistungen, die so exakt wie möglich auf die Anforderungen des Einzelnen und der Zielregion zugeschnitten sind. Sie stützt sich auf zwei Netze von genossenschaftlichen und autonomen Geschäftsbanken: das Netz der 14 Banques Populaires und das Netz der 15 Caisses d'Epargne.

## Eine leistungsstarke Gruppe



- > Zweite Bank für Privatkunden<sup>(2)</sup>
- > Führende Bank für KMU<sup>(3)</sup>
- > Zweite Bank für Gewerbetreibende und Einzelunternehmer<sup>(4)</sup>

(1) Marktanteile 22 % bei Kundenspareinlagen und 22,1 % bei Kundenkrediten (Banque de France Q3-2022 (alle Nichtfinanzkunden)). (2) Marktanteile 21,9 % bei Spareinlagen der Haushalte und 26,2 % bei Immobilienkrediten an Haushalte (Banque de France Q3-2022) Gesamtpenetrationsrate 29,7 % (Rang 2) bei Privatkunden (Studie SOFIA Kantar, März 2021). (3) 53 % (Rang 1) Gesamtpenetrationsrate (Umfrage PME PMI Kantar 2021). (4) 38,4 % (Rang 2) Penetrationsrate bei Gewerbetreibenden und Einzelunternehmern (Umfrage Pépites 2020-2021 CSA). (5) 22,1 % Marktanteil am Kreditvolumen aller Nichtfinanzkunden (Banque de France Q3-2021).



GRUPE  
BPCE



## Schlüsselzahlen der BPCE Gruppe

per 31. Dezember 2022



**35 Millionen**  
KUNDEN



**9 Millionen**  
GENOSSENSCHAFTSMITGLIEDER



**100 000**  
MITARBEITER



**ÜBER 20 %**  
DER FINANZIERUNG  
DER FRANZÖSISCHEN  
WIRTSCHAFT<sup>(5)</sup>



## Schlüsselzahlen der BPALC

per 31. Dezember 2022



Unsere Kunden

860 000



Unsere Mitglieder

331 784



Unsere Mitarbeiter

2 548



Nettobankprodukt

626,2 Mio €\*



Betriebsergebnis

162,4 Mio €\*



Nettoergebnis Konzernanteil

134,5 Mio €\*

Bilanzsumme

38,1  
Mrd€



MONETÄRE  
SPAREINLAGEN

24  
Mrd€

SPAREINLAGEN IN FORM  
VON FINANZANLAGEN

7,5  
Mrd€

KREDITVOLUMEN

28,8  
Mrd€

Die Spareinlagen in Form von Finanzanlagen bei der BPALC verzeichnen ein Wachstum von 0,4 %.

Die BPALC begleitet die Entwicklung ihrer Zielregionen mit der Finanzierung von mehreren zehntausend neuen Projekten, die von den Wirtschaftsakteuren unserer Region getragen werden.

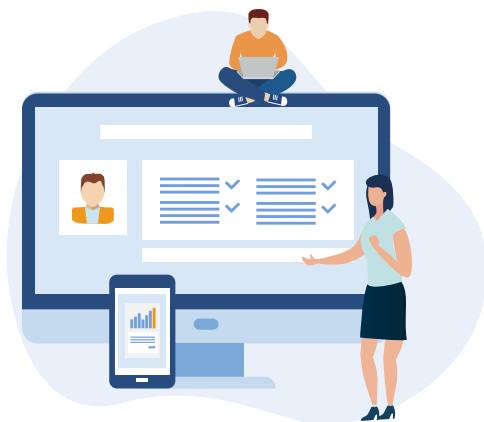




---

## Eine Bank, die entschlossen im Dienste ihrer Zielregionen tätig ist

2022 hat die Banque Populaire Alsace Lorraine Champagne die Entwicklung ihrer Zielregionen mit der Finanzierung mehrerer zehntausend neuer Projekte mit einem Gesamtvolumen von 5,9 Milliarden Euro an der Seite der Wirtschaftsakteure der Region begleitet.



---

## Ein Top-Arbeitgeber

Mit 2548 Mitarbeitenden, von denen 95,8 % unbefristet beschäftigt sind, gehört die BPALC zu den größten Arbeitgebern der Region.

Die BPALC fördert die Integration von Mitarbeitenden auf dem Weg der dualen Ausbildung. 2022 waren 103 junge Menschen im Rahmen eines Ausbildungsvertrags oder von Tutoringmaßnahmen beschäftigt.

Die berufliche Gleichstellung von Frauen und Männern sowie die Lebensqualität am Arbeitsplatz und die Arbeitsbedingungen (QVCT) der Mitarbeitenden sind ein wichtiger Schwerpunkt der CSR-Politik der BPALC.

---

## Kundenzufriedenheit

Als Genossenschaftsbank stellt die BPALC die Zufriedenheit ihrer 860.000 Mitglieder und Kunden in den Mittelpunkt ihres Handelns. Die Bank engagiert sich für die Zufriedenheit ihrer Kunden und erreicht den ersten Platz bei den Gewerbetreibenden, den zweiten Platz bei den Unternehmen und den dritten Platz unter den Volksbanken in den Zufriedenheitsbarometern für Privatkunden.

## Die Bank begleitet ihre Kunden auf dem Weg zur vollständig digitalen Customer Journey

Im Rahmen eines beispiellosen technologischen Wandels und angesichts der Entwicklung der Bedürfnisse und Verhaltensweisen ihrer Mitglieder und Kunden bemüht sich die BPALC, die doppelten Herausforderung zu bewältigen, ein kundennahes Filialnetz aufrechtzuerhalten und gleichzeitig das Online-Banking zu entwickeln, damit die Kunden zwischen Terminen in der Filiale und der Inanspruchnahme von Online-Services und Dienstleistungen und Online-Kontakten wählen können. Zu diesem Zweck verbessert sie ihre mobile App, die den besten Standards des Marktes entspricht, und digitalisiert ihre Customer Journeys und ihre Angebote, die fast alle für die elektronische Unterschrift geeignet sind. Die BPALC verstärkt die Effizienz ihres Kundenkontakt-Centers und hat seit 2022 allen Kunden einen direkten telefonischen Zugang zu ihrem Berater ermöglicht, was zu einer sehr hohen Kundenzufriedenheit beiträgt.

## Zur Begleitung eines nachhaltigen und umweltfreundlichen Wandels



### Erste Bank

die die CSR-Zertifizierung „Stufe Vorbildlich“ der AFNOR erhalten hat

**Label**

Da die gesellschaftliche Unternehmensverantwortung als ein Schlüsselfaktor für die Gesamtleistung gilt, verfolgt die BPALC seit mehreren Jahren eine strukturierte und strukturierende Politik in diesem Bereich. Sie wurde 2022 von der französischen Abschlussprüferkammer mit dem Preis für den besten CSR- und Nachhaltigkeitsprozess ausgezeichnet. Die Bank lässt außerdem ihre CSR-Politik und -Ergebnisse jährlich anhand des „Engagé RSE“-Ratings des französischen Normungsinstitut AFNOR bewerten. Wie schon 2021 erreichte sie auch 2022 die Stufe Vorbildlich\*\*\*, die höchstmögliche Stufe dieses robusten und anspruchsvollen Ratings.

## Zoom auf den genossenschaftlichen und gesellschaftlichen Fußabdruck



Mit dem genossenschaftlichen und gesellschaftlichen Fußabdruck wird jedes Jahr Bericht über die Maßnahmen im Bereich der genossenschaftlichen und gesellschaftlichen Verantwortung erstattet.

Der Fußabdruck bewertet in Euro die CSR- und genossenschaftlichen Maßnahmen, die zum Vorteil der Genossenschaftsmitglieder, Verwaltungsratsmitglieder, Mitarbeitenden, Lieferanten, Kunden, Partnern und der Zivilgesellschaft umgesetzt wurden.

## FINANZERGEBNISSE

### KONSOLIDIRTER JAHRESABSCHLUSS ZUM 31. DEZEMBER 2022

**Der Konsolidierungskreis besteht aus den folgenden:**

- BPALC
- Gemeinsamer Verbriefungsfonds.
- Tochtergesellschaften mit kommerzieller Ausrichtung:
  - Banque BCP LUXEMBOURG SA
  - EUROCAPITAL SAS
- Tochtergesellschaften mit vermögensrechtlicher Ausrichtung:
  - SEGIMLOR SARL
  - SIPMEA
- Bürgschaftsgesellschaft auf Gegenseitigkeit:
  - SOCAMA Alsace Lorraine Champagne
  - SOCAMI Alsace Lorraine Champagne
  - SOPROLIB Alsace Lorraine Champagne

# KONSOLIDIERTE ERGEBNISRECHNUNG

ZUM 31. DEZEMBER 2022

(in Tsd. Euro)

	Geschäftsjahr 2022	Geschäftsjahr 2021
Zinsen und ähnliche Erträge	555 140	519 685
Zinsen und ähnliche Aufwendungen	(245 842)	(201 562)
Provisionen (Erträge)	312 390	282 206
Provisionen (Aufwendungen)	(57 763)	(52 148)
Nettogewinne und -verluste auf Finanzinstrumente zum Zeitwert auf Ergebnis	6 409	8 788
Nettogewinne und -verluste auf Finanzinstrumente zum Zeitwert auf Eigenkapital	64 507	48 606
Nettogewinne oder -verluste aus der Ausbuchung von finanziellen Vermögenswerten zu fortgeführten Anschaffungskosten	156	0
Erträge aus anderen Aktivitäten	17 395	16 253
Aufwendungen auf andere Aktivitäten	(26 181)	(21 918)
<b>Nettobankergebnis</b>	<b>626 211</b>	<b>599 910</b>
Allgemeine Betriebskosten	(356 240)	(348 945)
Zuführungen der Sachanlagen und immateriellen Anlagewerte zu den Abschreibungen und Wertminderungen	(24 641)	(37 096)
<b>Nicht bereinigtes Betriebsergebnis</b>	<b>245 330</b>	<b>213 869</b>
Kosten des Kreditrisikos	(82 957)	(63 903)
<b>Ergebnis vor Zinsen und Steuern</b>	<b>162 373</b>	<b>149 966</b>
Gewinne oder Verluste auf andere Aktiva	974	1 149
Wertschwankungen der erworbenen Goodwill	0	0
<b>Ergebnis vor Steuern</b>	<b>163 347</b>	<b>151 115</b>
Steuern auf das Ergebnis	(28 359)	(28 545)
<b>Nettoergebnis</b>	<b>134 988</b>	<b>122 570</b>
Nicht beherrschende Anteile	(474)	(494)
<b>NETTOKONZERNERGEBNIS</b>	<b>134 514</b>	<b>122 076</b>

# ANHÄNGE

## KONSOLIDIERTE BILANZ

ZUM 31. DEZEMBER 2022

(in Tsd. Euro)

AKTIVA	31.12.2022	31.12.2021
Kasse, Zentralbanken	203 305	212 991
Finanzanlagen zum Zeitwert auf Ergebnis	129 599	114 431
Derivate Instrumente zur Absicherung	227 332	7 574
Finanzanlagen zum Zeitwert auf Eigenkapital	1 896 546	2 187 468
Kredite und Forderungen auf Kreditinstitute und ähnliches zu amortisierten Kosten	6 065 987	7 054 954
Kredite und Forderungen auf Kundschaft zu amortisierten Kosten	29 389 688	28 311 186
Wertberichtigungen der mit dem Zinssatz abgesicherten Portfolio	(204 680)	30 552
Aktiva für kurzfristige Steuern	11 171	12 356
Aktiva für gestundete Steuern	1 143	1 590
Ausgleichskonten und diverse Aktiva	163 411	145 368
Als Finanzinvestition gehaltene Immobilie	3 877	4 330
Sachanlagen	199 616	208 325
Immaterielle Anlagewerte	12 315	3 014
<b>GESAMT DER AKTIVA</b>	<b>38 099 310</b>	<b>38 294 139</b>

# KONSOLIDIERTE BILANZ

ZUM 31. DEZEMBER 2022

(in Tsd. Euro)

PASSIVA	31.12.2022	31.12.2021
Verbindlichkeiten zum Zeitwert auf Ergebnis	28 771	4 069
Derivate Instrumente zur Absicherung	32 886	69 263
Verbriefte Verbindlichkeiten	660 574	622 225
Verbindlichkeiten gegenüber Kreditinstituten und ähnliches	9 185 268	7 972 320
Verbindlichkeiten gegenüber der Kundschaft	24 494 600	25 844 763
Wertberichtigungen der mit dem Zinssatz abgesicherten Portfolio	621	610
Passiva für kurzfristige Steuern	1 002	2 569
Passiva für gestundete Steuern	27 770	30 560
Ausgleichskonten und diverse Passiva	231 731	206 880
Rückstellungen	101 492	135 449
Untergeordnete Schulden	4 042	5 106
<b>Eigenkapital</b>	<b>3 330 553</b>	<b>3 400 325</b>
<b>Eigenkapital Konzernanteil</b>	<b>3 320 605</b>	<b>3 390 850</b>
Kapital und verbundene Prämien	1 598 642	1 587 328
Konsolidierte Rückstellungen	1 658 638	1 554 668
Direkt in anderen Elementen des Gesamtergebnisses verbuchte Gewinne und Verluste	(71 189)	126 778
Ergebnis im Zeitraum	134 514	122 076
Nicht beherrschende Anteile	9 948	9 475
<b>GESAMT DER PASSIVA UND DES EIGENKAPITALS</b>	<b>38 099 310</b>	<b>38 294 139</b>

# ANHÄNGE

## KENNZAHLEN

### RATING DER BPCE GRUPPE UND BPALC

#### BPCE GRUPPE :

	Fitch Ratings	Moody's Investors Service	R&I	Standard & Poor's
Lang- und kurzfristiger Kontrahent	AA-/FI+	Aa3 (cr)/PI (cr)	–	A+/A-I
Bevorzugtes langfristige Senior-Rating	AA-	A1	A+	A
Kurzfristige Rating	FI+	P-I	–	A-I
Perspektive	Negativ	Stetig	Stetig	Stetig
Datum des letzten Bericht	03/04/2023	29/06/2023	28/07/2022	30/06/2023



# KENNZAHLEN

## RATING DER BPCE GRUPPE UND BPALC

### BPALC :

	Indikatoren	Dezember 2019	Dezember 2020	Dezember 2021	Dezember 2022
Liquidität	CERC	115,20%	109,90%	113%	124,60%
	LCR	142,60%	157,80%	132,80%	128,10%
	NSFR	113,10%	110,30%	108,10%	102,50%
Solvabilität	Solvabilitätsquote	20,20%	21,60%	20,70%	19,70%
	Höchstverschuldungsquote	6,80%	6,40%	8%	7,70%
Rentabilität	Betriebskoeffizient	65,20%	65%	64,30%	60,80%

Die Kennzahlen (darunter die regulatorischen Kennzahlen LCR, NSFR, Solvabilitätsquote und Höchstverschuldungsquote) für die BPALC zum 31.12.2022.

### Nachstehend finden Sie ein Glossar der wichtigsten oben genannten aufsichtsrechtlichen Kennzahlen:

Die kurzfristige Liquiditätsdeckungskennziffer **LCR (Liquidity Coverage Ratio)** misst die Fähigkeit der Bank, ihre Nettozahlungsmittelabflüsse über 30 Tage abzudecken.

Die stabile Finanzierungskennziffer **NSFR (Net Stable Funding Ratio)** misst die Fähigkeit der Bank, ihre Nettozahlungsmittelabflüsse über 1 Jahr abzudecken.

Die **Solvabilitätsquote** ist das Verhältnis der Eigenmittel zum risikogewichteten Kundenvermögen.

Die **Leverage Ratio (Verschuldungsquote)** ist das Verhältnis der Eigenmittel zur Bilanzsumme + Summe außerbilanzieller Positionen.

Das **Nettobankergebnis** kann definiert werden als die Differenz zwischen den bankbetrieblichen Erträgen und Aufwendungen aus Geschäften zur Finanzierung der Wirtschaftstätigkeit.

Der **Betriebskoeffizient** ist ein Maß für die Effizienz der Geschäftstätigkeit einer Bank.

Die **Kredit-Einlagen-Quote** ist eine der wichtigen Liquiditätskennzahlen einer Bank. Sie misst das Verhältnis zwischen den Krediten, die eine Bank ihren Kunden gewährt, und den Einlagen, die sie von ihren Kunden erhalten hat.

## SICHERUNGSMECHANISMEN

Der Sicherungs- und Solidaritätsmechanismus hat lt. Art. L.511-31 und L.512-107-6 Währungs- und Finanzgesetz zur Aufgabe, die Liquidität und Zahlungsfähigkeit der Gruppe und der mit der BPCE verbundenen Institute zu garantieren sowie die Solidarität in Finanzangelegenheiten innerhalb der Strukturen der Banque Populaire und Caisse d'Épargne zu organisieren.

BPCE ist dafür verantwortlich, alle notwendigen Maßnahmen zu ergreifen, um die Gewährleistung der Solvenz der Gruppe sowie der einzelnen Netze zu organisieren und die finanzielle Solidarität innerhalb der Gruppe zu organisieren. Diese finanzielle Solidarität beruht auf gesetzlichen Bestimmungen, die ein gesetzliches Solidaritätsprinzip einführen, das das Zentralorgan dazu verpflichtet, die Liquidität oder Solvenz von in Schwierigkeiten befindlichen angeschlossenen Instituten und/oder der Gesamtheit der angeschlossenen Institute der Gruppe wiederherzustellen.

Aufgrund des uneingeschränkten Charakters des Solidaritätsprinzips ist BPCE jederzeit berechtigt, von einem oder mehreren oder allen angeschlossenen Instituten zu verlangen, sich an den finanziellen Anstrengungen zu beteiligen, die zur Sanierung der finanziellen Lage erforderlich sind, und kann bei Schwierigkeiten eines oder mehrerer angeschlossener Institute bei Bedarf bis zur Gesamtheit der verfügbaren Mittel und des Eigenkapitals der angeschlossenen Institute mobilisieren.

So muss BPCE im Falle von Schwierigkeiten alles Erforderliche unternehmen, um die finanzielle Lage zu sanieren, und kann insbesondere unbegrenzt auf die Mittel eines, mehrerer oder

aller angeschlossenen Institute zurückgreifen, oder auch die geeigneten Mechanismen der internen Solidarität der Gruppe einsetzen und den gemeinsamen Garantiefonds der beiden Netze in Anspruch nehmen, dessen Funktionsregeln, Auslösungsmodalitäten zur Ergänzung der Mittel der beiden Netze sowie die Beiträge der angeschlossenen Institute zu seiner Ausstattung und Wiederauffüllung von ihr festgelegt werden.

Die BPCE verwaltet damit den Fonds réseau Banque Populaire (Strukturfonds der Banque Populaire), den Fonds réseau Caisse d'Épargne (Strukturfonds der Caisse d'Épargne) und richtet den Fonds de Garantie Mutuel (gegenseitiger Sicherungsmechanismus) ein.

Der Fonds réseau Banque Populaire besteht aus einer Einlage in Höhe von 450 Millionen Euro der Banques Populaires in den Büchern der BPCE in Form eines Terminkontos mit einer Laufzeit von zehn Jahren mit unbegrenzter Laufzeitverlängerung.

Der Fonds réseau Caisse d'Épargne verfügt über Einlagen von 450 Millionen Euro der Caisses d'Épargne in den Büchern der BPCE in Form eines Terminkontos mit einer Laufzeit von zehn Jahren mit unbegrenzter Laufzeitverlängerung.

Der Fonds de Garantie Mutuel besteht aus Einlagen der Banques Populaires und der Caisses d'Épargne in den Büchern der BPCE in Form von Terminkonten mit einer Laufzeit von zehn Jahren mit unbegrenzter Laufzeitverlängerung.

## SICHERUNGSMECHANISMEN FOLGENDE

Die Höhe der Einlagen je. Struktur beträgt 157 Millionen Euro per 31. Dezember 2022.

Der Gesamtbetrag der Einlagen bei der BPCE für den Fonds réseau Banque Populaire, den Fonds réseau Caisse d'Épargne und den Fonds de Garantie Mutuel darf nicht unter 0,15 % der gewichteten Aktiva der Gruppe fallen und 0,3 % dieser Aktiva nicht überschreiten.

In den Büchern der jeweiligen Institute erfolgt die Bildung der Guthaben zugunsten des Sicherungs- und Solidaritätssystems durch Festlegung eines entsprechenden Betrags in einer speziellen Rubrik des Eigenkapitals.

Die Sociétés de caution mutuelle (Kreditgarantiegemeinschaft), welche die

Exklusivität ihrer Bürgschaft lt. Statut einer Banque Populaire gewähren, profitieren von der Sicherung der Liquidität- und Zahlungsfähigkeit derselben, mit der sie lt. Art. R.515-I Währungs- und Finanzgesetz verbunden sind.

Die Liquidität und Zahlungsfähigkeit der lokalen Sparkassen ist auf erster Ebene für alle betroffenen Sparkassen von der Caisse d'Épargne besichert, deren Aktionär die betroffene Sparkasse ist.

Der Vorstand der BPCE besitzt alle Vollmachten, um die Ressourcen der diversen Kontributoren unverzüglich und in der vereinbarten Reihenfolge auf der Basis von Genehmigungen zu mobilisieren, die der BPCE von den Kontributoren im Vorhinein erteilt wurden.



# BANQUE POPULAIRE ALSACE LORRAINE CHAMPAGNE

3, rue François de Curel - BP 40124  
57021 METZ Cedex I- France  
Tel. : 03 54 22 10 00 (ohne Gebührensuschlag)



[www.bpalc.de](http://www.bpalc.de)

BANQUE POPULAIRE ALSACE LORRAINE CHAMPAGNE, genossenschaftliche Aktiengesellschaft der Banque Populaire nach französischem Recht mit einem variablem Grundkapital, geregelt nach Artikel L 512-2 ff. des französischen Währungs- und Finanzgesetzes und den französischen Rechtsvorschriften über Banques Populaires und Kreditinstitute, geschäftsansässig in F-57000 Metz, 3 Rue François de Curel, eingetragen beim Registergericht Metz unter der Nr: 356 801 571, Makler- und Vermittlergesellschaft im Versicherungsbereich, eingetragen im ORIAS unter der Nr: 07 005 127.

Luxemburger Niederlassung - 5 rue des Mérovingiens - L8070 BERTRANGE - B271764  
Registergericht Luxemburg

**BANQUE POPULAIRE**  
**ALSACE LORRAINE CHAMPAGNE**

